



**SYNDICAT DÉPARTEMENTAL D'ÉNERGIE  
des Hautes-Pyrénées**



Logiciel SIG  
de gestion et maintenance  
de l'Éclairage Public

# Manuel Utilisateur

**Déclaration et consultation  
de pannes**

## Sommaire

1. Conditions préalables d'accès au Site Internet .....	3
2. Accès au Site Internet .....	3
3. Consultation de la cartographie .....	4
3.1. Zoom / Déplacement.....	4
3.2. Recherche.....	5
3.3. Information sur les objets affichés .....	6
4. Déclaration d'une panne .....	7
4.1. Sélection des objets en panne .....	7
4.2. Saisie de la fiche de signalement .....	8
4.3. Suivi de dépannage .....	9
5. Affichage des informations de la carte. ....	10
6. Déconnexion .....	11

## 1. Conditions préalables d'accès au Site Internet

L'accès à GEO.Lux nécessite :

- un navigateur internet récent **Windows Internet Explorer** (version 10 ou supérieure recommandée), **Mozilla** ou **Firefox** (quelle que soit la version).

## 2. Accès au Site Internet

Pour accéder au Site Internet, saisissez l'adresse suivante : <http://sde65.sig-online.fr>



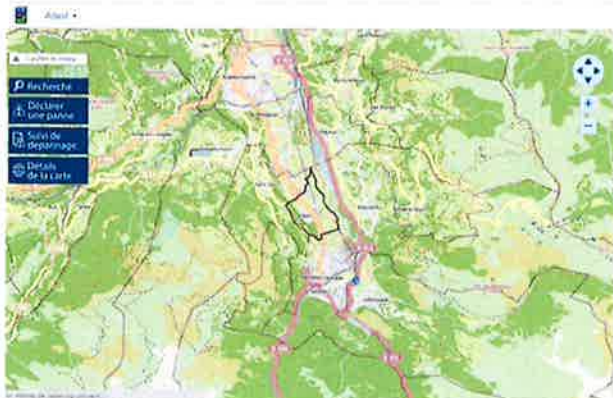
Saisissez vos **identifiant** et **mot de passe** fournis par le SDE 65.



Après validation des identifiants, l'accès à GEO Lite vous est proposé.

Sélectionnez **Déclaration des pannes Réserve aux collectivités** pour accéder à l'interface simple et rapide.

Automatiquement vous êtes redirigé sur la carte de votre commune centrée dans une nouvelle fenêtre de navigation.





Cette interface est conçue pour :

- consulter librement le patrimoine réseau de votre collectivité,
- déclarer une panne sur un élément d'éclairage public,
- consulter le suivi des interventions.

### 3. Consultation de la cartographie


#### 3.1. Zoom / Déplacement

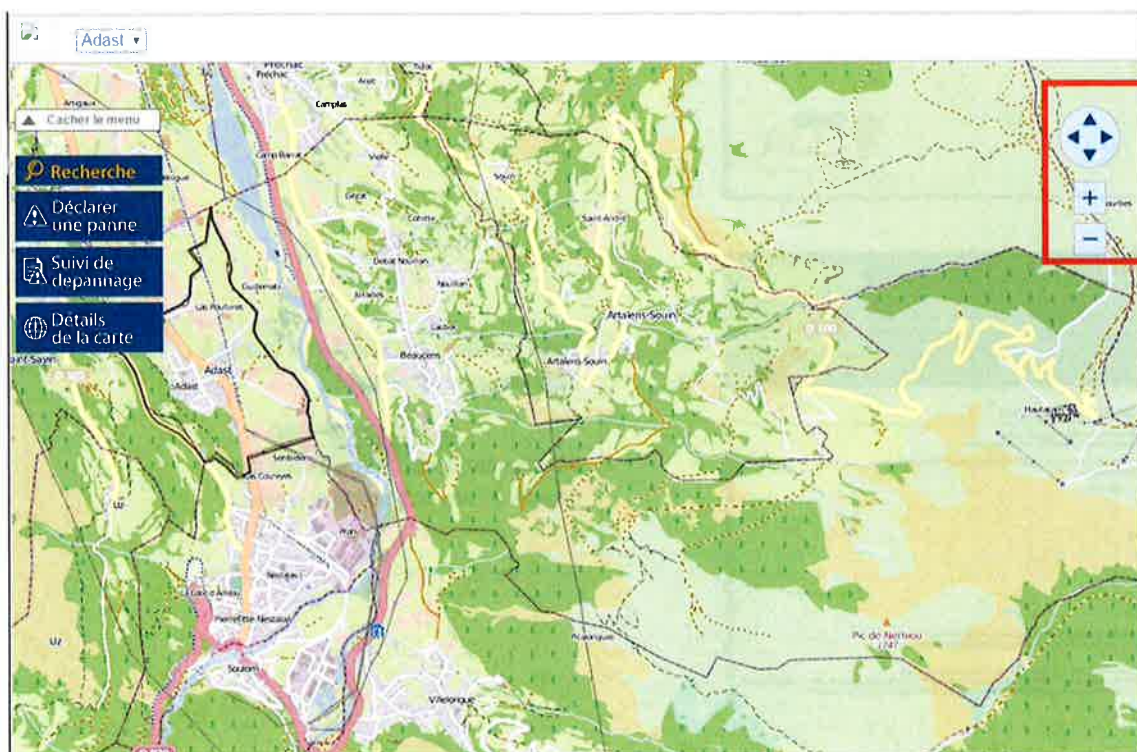
Pour zoomer sur la carte, vous pouvez :

- soit utiliser la molette de votre souris,
- soit utiliser les boutons   présents en haut à droite de la carte.

⇒ Procéder ainsi jusqu'à un affichage correct des réseaux.

Pour vous déplacer sur la carte, vous pouvez :

- soit maintenir le clic gauche de votre souris, puis vous déplacer,
- soit utiliser le bouton  présent en haut à droite de la carte.

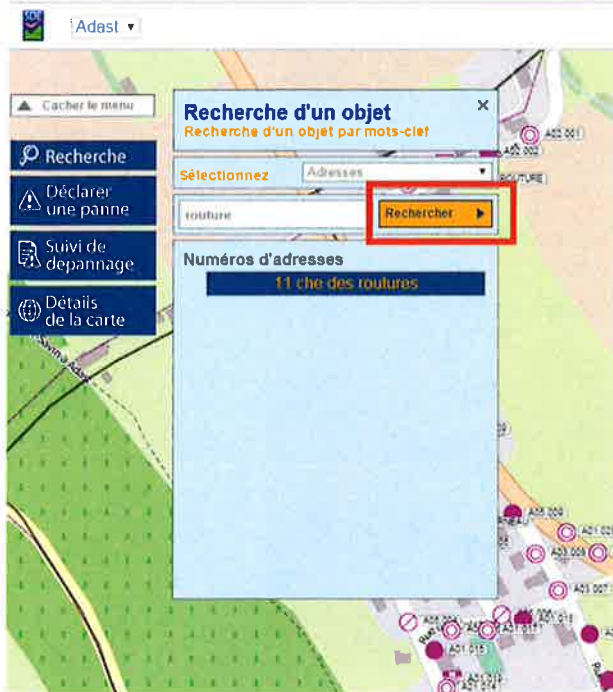


### 3.2. Recherche

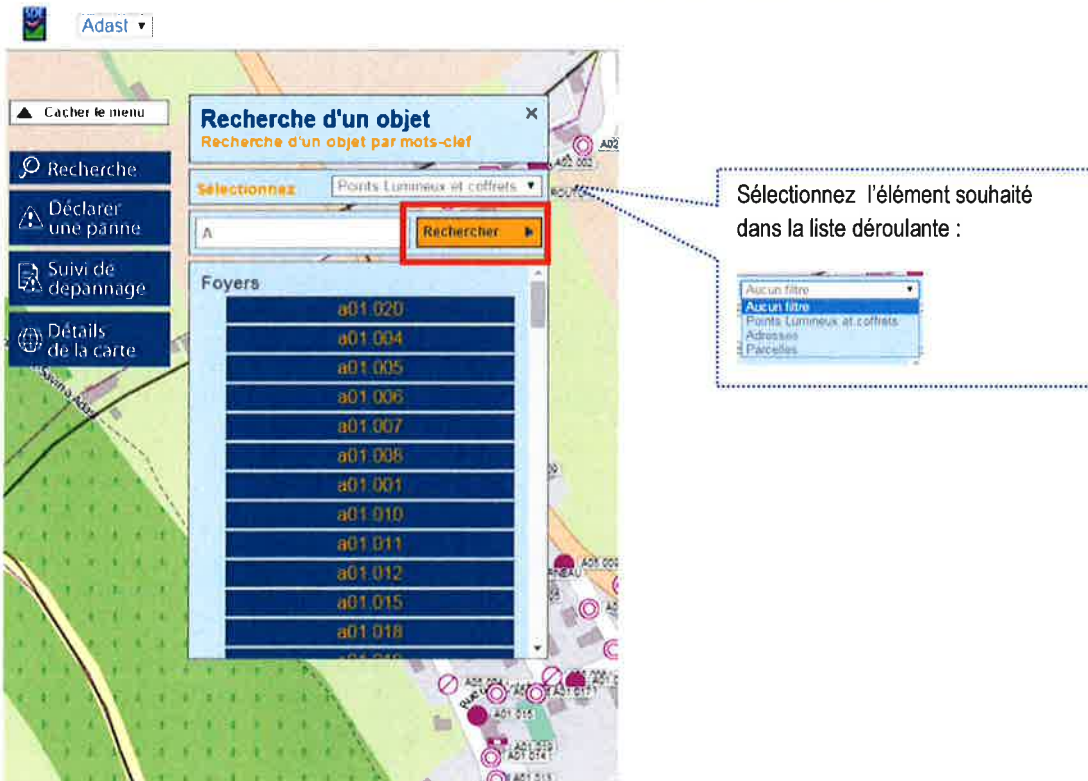
Vous pouvez **rechercher un objet** ou une adresse via le mode recherche : Recherche

Le mode est paramétré par défaut sur la recherche d'adresse.

Saisir un ou plusieurs mot(s) clef(s) puis cliquer sur Recherche

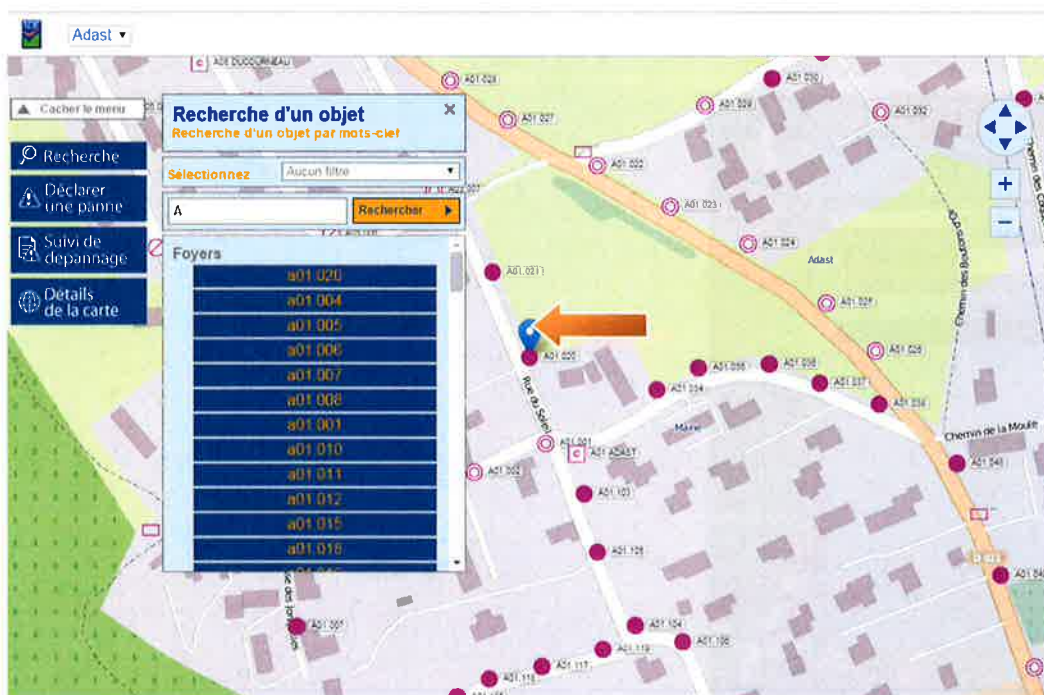


Vous pouvez cependant avec le menu déroulant effectuer **une recherche sur d'autres éléments** :



Une **liste de propositions** est affichée.

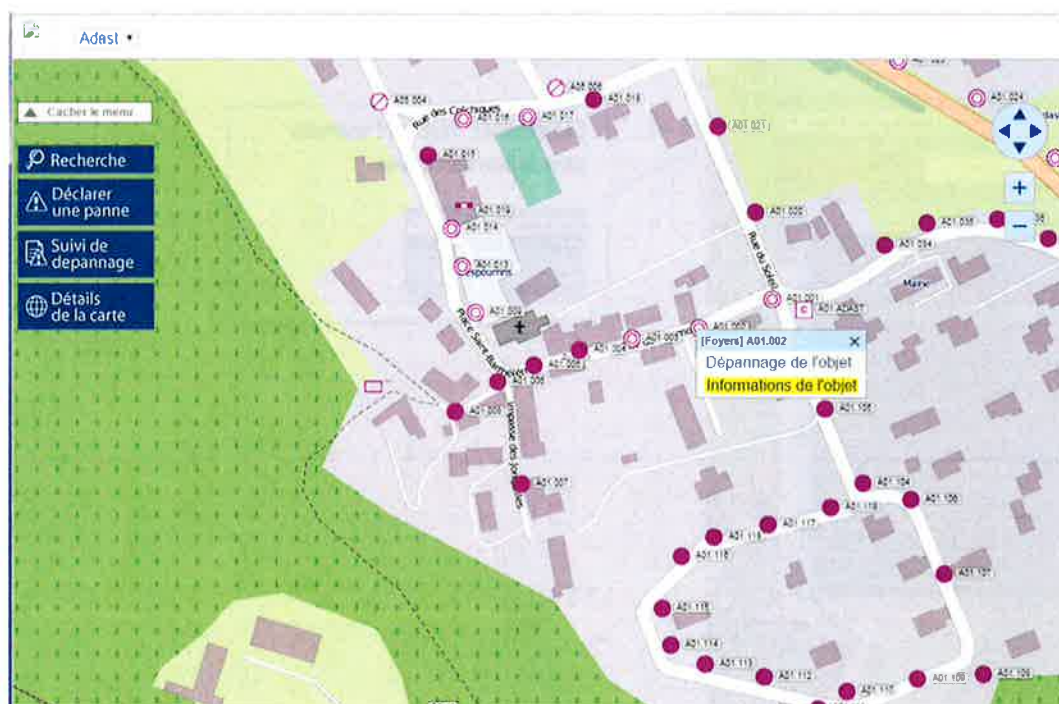
Sélectionnez l'objet listé : la carte se positionne automatiquement sur l'adresse ou l'objet désigné.

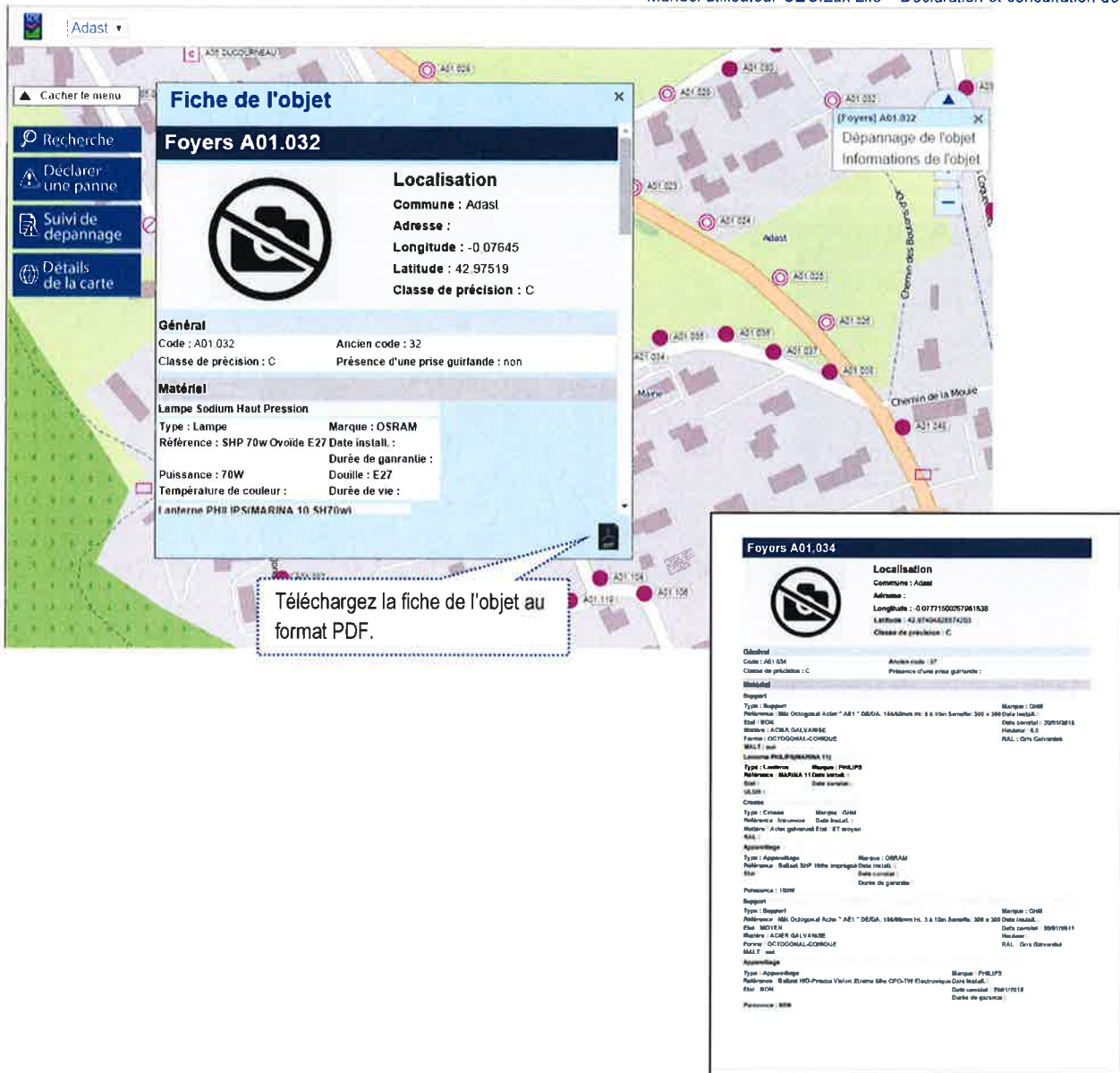


### 3.3. Information sur les objets affichés

Vous pouvez obtenir des **informations sur les objets** affichés sur la carte en positionnant le curseur de la souris sur un élément. Une info-bulle indique la catégorie de l'objet et son appellation.

En cliquant sur ce même élément, vous pouvez visualiser la fiche d'information complète en cliquant sur « Informations de l'objet ».






## 4. Déclaration d'une panne

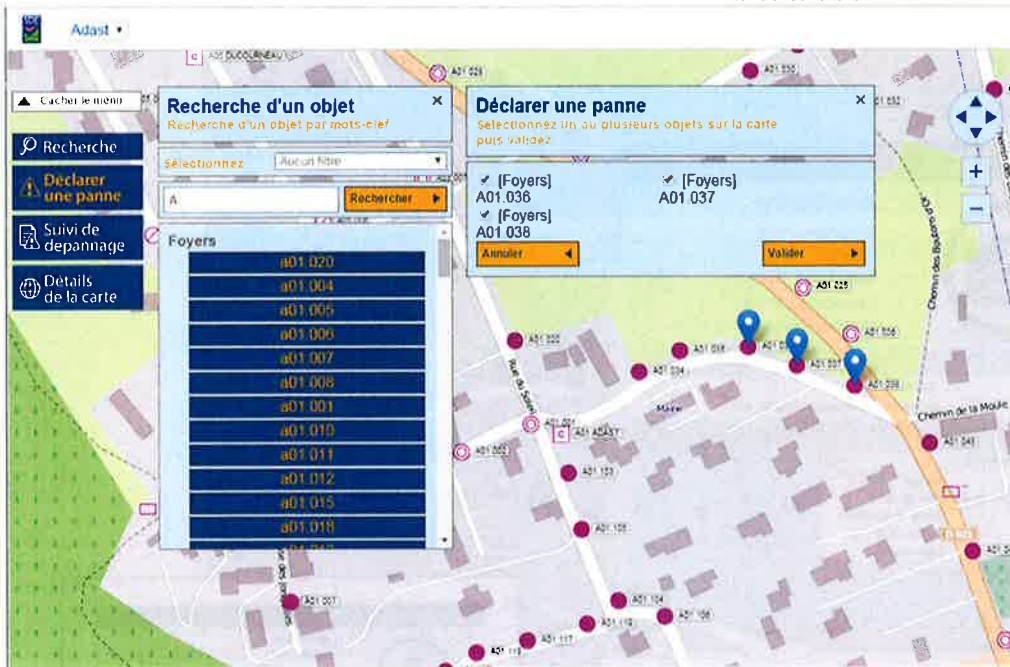
### 4.1. Sélection des objets en panne

Pour signaler (déclarer) une panne sur un objet réseau, cliquer sur « **Déclarer une panne** ».

Cliquer ensuite sur les objets dont le SDE65 assure la maintenance pour les sélectionner. Lorsqu'un objet est sélectionné, son matricule est ajouté à la liste des objets à dépanner et le symbole  apparaît sur la carte.

Pour passer à la fiche de signalement, cliquer sur le bouton « VALIDER ».





#### 4.2. Saisie de la fiche de signalement

Saisir les informations de la fiche de signalement puis cliquer sur



Il est impératif de renseigner les champs suivis d'une « \* ».

Après validation, une confirmation de l'enregistrement s'affiche. Vous pouvez fermer la fiche de signalement en cliquant sur la « x » en haut à droite de la fiche.

Sur la cartographie, les éléments à dépanner sont

surlignés avec le symbole



**Fiche de Signalement**
✕

Objet(s) concerné(s) : A03.004 - A03.005 - A03.006

---

Détails du signalement

Niveau d'urgence\* 2 - Candélabre accidenté - A

Signalement effectués par Agent communal

Contact\*

Téléphone\*

Description de la panne

Type de panne\* Point lumineux éteint

Cause de la panne Cause indéfinie

Description de la panne

**Valider**

Après validation, un message d'alerte est automatiquement transmis au service entretien du SDE65 de façon à déclencher l'intervention de dépannage. Dès que cette intervention est planifiée, un message électronique est transmis à votre adresse communale.

Après intervention, le service entretien clôturera la déclaration de panne en détaillant dans l'application tous les travaux effectués. A ce stade, un nouveau message électronique est transmis à votre adresse communale pour vous informer de la clôture de l'intervention.



### 4.3. Suivi de dépannage

Pour accéder aux signalements que vous avez déjà effectués, sélectionnez



**Suivi de dépannage**

Code dossier	Objets	Date	Status	Echeance	Rue
EP001-15-2	A01_026 A01_025	16-04-2015	En cours	Pas d'objet lié : délai non calculable	

Vous pouvez retrouver un dossier de dépannage en tapant le n° de dossier ou en cherchant une appellation de point lumineux ou de coffret de commande dans la colonne « Objets » ou en effectuant un tri par date ou par statut.

Cliquer sur le dossier afin de consulter les détails du dépannage.

**Fiche de suivi**

**Dossier : EP001-15-2 / Signalements SIG001-15-2**

**Localisation**  
Commune : Adast  
Adresse :

**Détails du signalement**  
Code du signalement : SIG001-15-2      Etat : Nouveau  
Date de signalement : 16-04-2015      Heure du signalement : 2015-04-16 14:20:39  
Label niveau d'urgence :      Niveau d'urgence : 1 - Normal  
Signalement effectué par : Agent communal      Contact : TEST  
Téléphone : 00000000990

**Description de la panne**  
Type de panne : Autre      Cause de la panne : Accident  
Description de la panne :

Téléchargez la fiche de signalement au format PDF.

Les objets en cours de dépannage sont indiqués sur la carte avec le symbole



## 5. Affichage des informations de la carte.

Vous pouvez à tout moment **modifier l'affichage** sur la carte en choisissant de faire apparaître certains éléments de fond de plan.

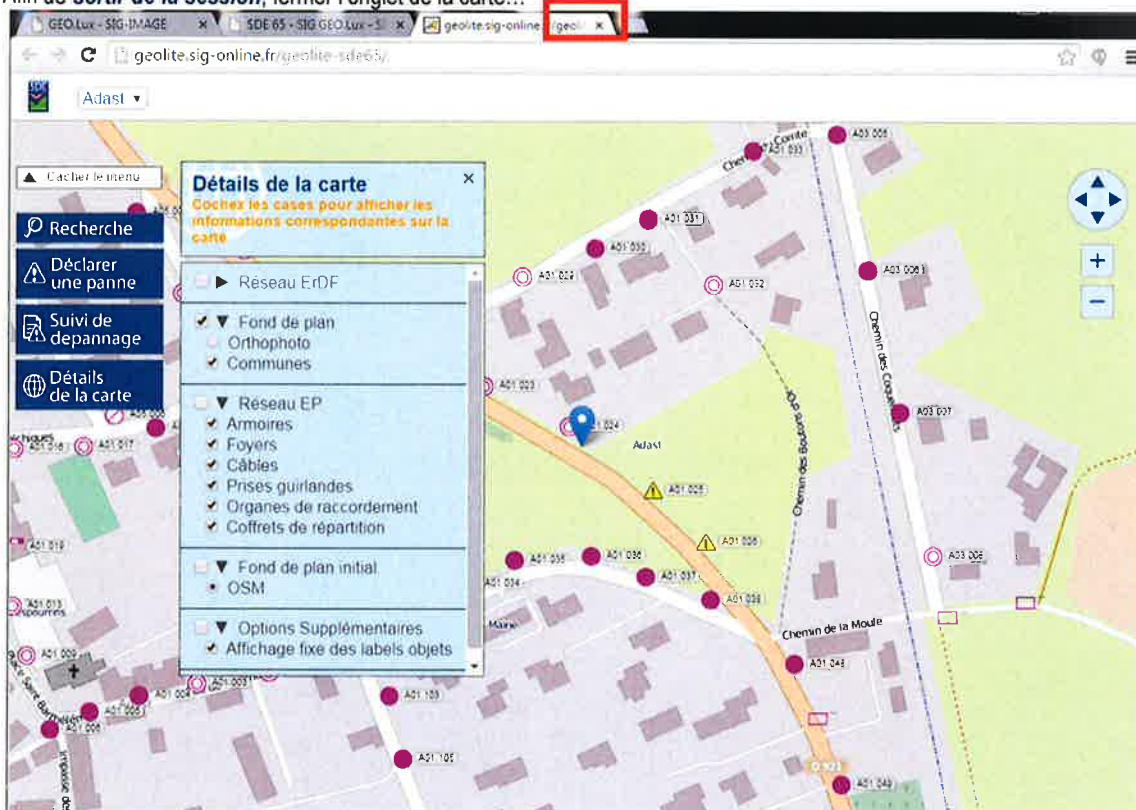
Pour accéder aux détails de la carte, sélectionnez .

Vous pouvez, lorsque la zone est localisée, obtenir une vue de photographie aérienne en cochant la case « **Orthophoto** » et activer les réseaux ERDF en cochant la case correspondante.



## 6. Déconnexion

Afin de **sortir de la session**, fermer l'onglet de la carte...



... puis **se déconnecter**.



